

Índice

1	Introdução ao Produto	5
1.1	Desenhos do Produto	5
1.1.1	Desenho Externo	5
1.1.2	Desenho Dimensionado	6
1.2	Características do Produto	6
1.3	Escopo de Aplicação	6
1.4	Formas de Abrir	7
1.5	Parâmetro Técnico	8
2	Operação	9
2.1	Funções Básicas	9
2.1.1	Formas de Abrir	9
2.1.2	Função do Alarme.....	9
(1)	Aviso de Bateria Fraca	9
(2)	Alarme contra Violação	9
2.1.3	Alarme de Senha Falsa	9
2.2	Funções Opcionais	10
2.2.1	Função Normalmente Aberto	10
2.2.2	Função de Alarme da Lingueta	10
2.2.3	Conectando a Função Handset	10
2.2.4	Função de Controle de Acesso.....	10
2.2.5	Função do Interruptor DIP.....	10
2.2.6	Função de Fechamento Duplo	11
2.2.7	Função de Contato com a Porta	11
2.3	Operação e Administração	12
2.3.1	Método de Operação do Teclado	12
(1)	Desenho do Teclado	12
(2)	Método para Introduzir Número de Senha.....	12
(3)	Método para Introduzir Número de Impressão Digital	12
(4)	Método para Introduzir Senha.....	13
(5)	Função Adicional do Teclado	13
2.3.2	Gerenciamento de Senhas e Impressões Digitais	13
2.3.3	Formas de Abrir	16

2.3.4	Privilégio de Senhas e Impressões Digitais	16
2.3.5	Pontos de Aquisição de Impressões Digitais	17
2.3.6	Fonte de Alimentação de Emergência	17
2.3.7	Instalação de Baterias	17
3	Instalação e Ajuste	18
3.1	Esboço de Instalação	18
3.2	Instalação	19
3.2.1	Etapa 1 Furando a Porta	19
3.2.2	Etapa 2 Furando para o Tambor.....	19
3.2.3	Etapa 3 Instalação	20
3.3	Notas de Instalação	21
3.4	Ajuste.....	21
4	Manutenção	22
4.1	Manutenção de Rotina.....	22
4.2	FAQ – Perguntas Frequentes	23
5	Anexo	25
5.1	Lista de Material	25
5.2	Ferramentas para Instalação	25

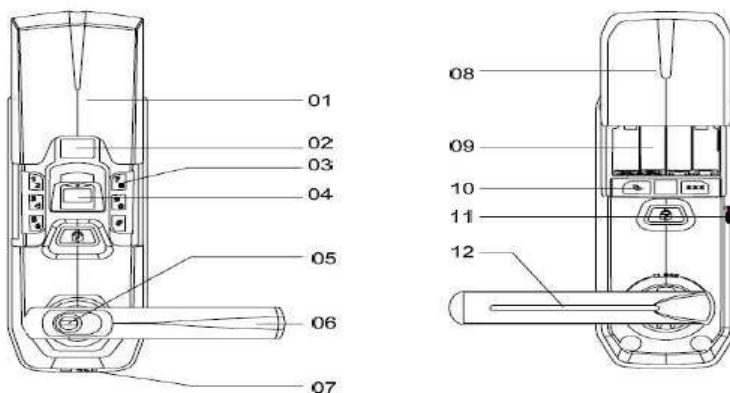
Notas importantes

- 1 A fechadura com impressão digital é um produto de alta tecnologia e sua instalação causará impacto diretamente em seu funcionamento e em sua vida útil. Recomenda-se solicitar um profissional para instalar a fechadura de acordo com o manual do usuário. Se a fechadura não funcionar após a instalação, entre em contato gratuitamente com o distribuidor ou representante local para assistência.
- 2 Se seu apartamento estiver sendo decorado, recomendamos desmontar o produto e instalá-lo novamente após a decoração. Os objetivos são para evitar a corrosão do conjunto causada por substâncias corrosivas na decoração, que irão acelerar as mudanças químicas na superfície do produto, além de evitar a inflexibilidade da fechadura causada pela tinta fresca.
- 3 Após instalação e ajuste, exclua todas as impressões digitais e senha de fábrica e registre sua própria senha de administrador e impressões digitais para segurança.
- 4 Bipes de avisos de bateria fraca serão ouvidos se houver pouca energia. Por favor, troque as baterias conforme o tempo e corretamente.
- 5 Se estiver ausente por vários dias, ou a fechadura não precisar operar por um longo tempo, leve consigo a chave mecânica e retire as baterias.
- 6 Para usuários com dificuldade para registrar suas impressões digitais em virtude da baixa qualidade de impressão digital, é recomendado o registro com o polegar e, ainda, registrar mais duas impressões digitais para garantir a taxa de aquisição de impressões digitais com sucesso.
- 7 A capacidade do modelo de impressão digital é 100, enquanto a capacidade de senha é 5 grupos (9 dígitos), ou seja, P1, P3, P5, P7 e P9. Por favor, salve as informações detalhadas dos novos usuários no Formulário de Registro abaixo, para conveniência do administrador.
- 8 Padrão de fábrica: a senha é 112345678, mas a impressão digital não está incluída.
- 9 Sinais e luz LED: Para cada operação bem-sucedida, um bipe longo será ouvido uma vez e a luz LED verde piscará uma vez, mas quando houver falhas, um bipe curto será ouvido duas vezes e a luz LED vermelha piscará uma vez e, em seguida, apagará.
- 10 Este manual do usuário é aplicável para os produtos da série U. A U30 foi escolhida como exemplo nas figuras e nas instruções de instalação contidas neste manual.

1 Introdução ao Produto

1.1 Desenhos do Produto

1.1.1 Desenho Externo



01 Tampa deslizante exterior

02 Tubo Nixie

03 Teclado

04 Leitor

05 Espelho

06 Alavanca Exterior

Nota: Alavanca não está incluída na U20.

7 Interface de fonte de alimentação de emergência

8 Tampa da bateria

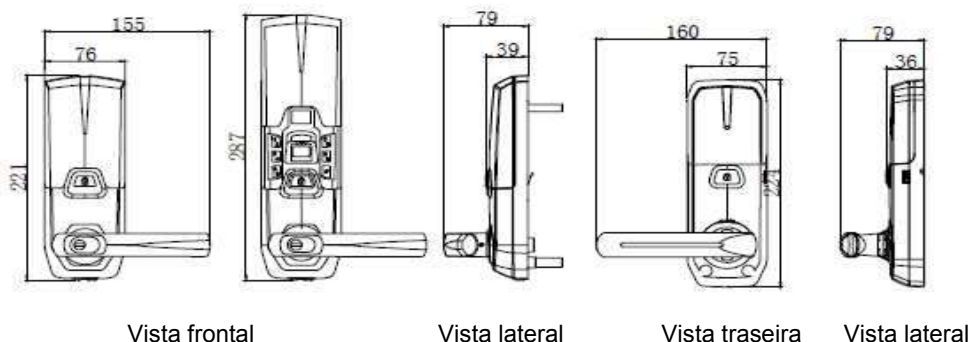
9 Baterias

10 Botão do admin

11 Porta USB

12 Alavanca interior

1.1.2 Desenho Dimensionado



1.2 Características do Produto

Suporte para abrir a porta por impressão digital, senha e chave mecânica;

Display digital visual e de fácil operação, que são mais convenientes;

Conjunto de zinco que é mais durável, delicado e atrativo;

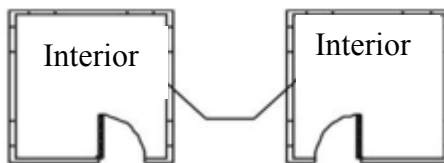
Com funções de aviso de bateria fraca, alarme contra violação e alarme de senha falsa;

A adoção de biotecnologia avançada internacional é para garantir a alta qualidade do produto.

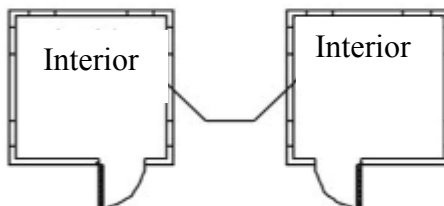
1.3 Escopo de Aplicação

Escopo de Aplicação: departamentos governamentais, gabinete de segurança pública, exército, bancos, tribunais, hospitais, escritórios, condomínios residenciais, etc.

1.4 Formas de Abrir



Porta à esquerda (empurre) Porta à direita (empurre)



Porta à esquerda (puxe) Porta à direita (puxe)

Porta no lado esquerdo: Quando você está do lado de fora da porta e as dobradiças fixas estão no lado esquerdo, a fechadura com impressão digital é definida como porta de canhoto, que é dividida em porta no lado esquerdo (empurrar) e porta no lado esquerdo (puxar).

Porta no lado direito: Quando você está do lado de fora da porta e as dobradiças fixas estão no lado direito, a fechadura com impressão digital é definida como porta de destro, que é dividida em porta no lado direito (empurrar) e porta no lado direito (puxar).

Nota: Para o produto U20, o segundo interruptor dip, no botão do administrador, pode ser configurado para selecionar porta de canhoto ou destro.

1.5 Parâmetro Técnico

Nº	Item	Parâmetros Técnicos
1	Resolução do sensor	Fundo brilhante, 500dpi
2	Capacidade do sensor antissabotagem	Livre de danos causados por 1000 vezes de impacto contínuo com um lápis 4H a 20 cm de distância.
3	Tempo de inicialização	<1 segundo
4	Contraste	1:N
5	FRR	≤1%
6	FAR	≤ 0,0001%
7	Ângulo de pesquisa	360°
8	Módulo de registro da impressão digital	Um módulo de impressão digital é gerado por vez
9	Método de atualização da impressão digital	Atualização automática
10	Informação da impressão digital	A informação da impressão digital não será apagada quando não houver energia ou substituir as baterias.
11	Capacidade do modelo de impressão digital	100
12	Interferência de luz	Evite luz intensa e direta
13	Leitor	Vidro resistente, superfície com acabamento nano, extremamente resistente ao atrito
14	Consumo de energia estática	< 30 µA
15	Consumo de energia dinâmica	<250mA
16	Sistema de controle	Circuito simples
17	Configuração de senha	Troca e combinação aleatórias
18	Tamanho da senha	9 dígitos (ID com 1dígito + 8 dígitos)
19	Vida útil da bateria	5.000 vezes para abrir a porta
20	Tensão de operação	6V DC
21	Modo fonte de alimentação	Baterias
22	Capacidade de senha	5 grupos
23	Fonte de Alimentação de Emergência	9V DC
24	Aviso de Bateria Fraca	4,9V
25	Antiestático	8KV para descarga de toque e 15KV para a descarga de ar
26	Temperatura operacional	-20°C a 55°C
27	Umidade operacional	10%-90%
28	Temperatura de armazenamento	-20°C a 70°C
29	Direção de porta aberta	Esquerda e direita
30	Grupos de período de tempo de acesso a porta	10 grupos

(Nota: Parâmetros sujeitos à alteração sem aviso prévio para as inovações tecnológicas da empresa).

2 Operação

2.1 Funções Básicas

2.1.1 Formas de Abrir



2.1.2 Função do Alarme

(1) Aviso de Bateria Fraca

Quando a fechadura estiver com a bateria fraca, um bipe curto, como sinal de alerta, será ouvido por três vezes e a luz LED vermelha piscará toda vez que a porta abrir por impressão digital ou senha, esvaziamento, registro ou exclusão de impressão digital. Por favor, substitua a bateria corretamente. A impressão digital registrada e outras configurações não serão afetadas durante a troca da bateria.



(2) Alarme contra Violação

Quando o estojo exterior do conjunto da fechadura for removido e aberto à força, bipes curtos, como sinais de alerta, serão ouvidos por 30 segundos e uma luz LED amarela piscará.

2.1.3 Alarme de Senha Falsa

- (1) Quando senhas incorretas forem inseridas por quatro vezes consecutivas dentro de 5 minutos, o teclado entrará no estado de proteção de bloqueio e permanecerá travado por 1 minuto. Nessa condição, se qualquer tecla numérica for pressionada, sinais de alarme serão ouvidos.
- (2) Após 1 minuto, se uma senha incorreta for inserida novamente (pela quinta vez), o teclado será bloqueado por 2 minutos.
- (3) Após 2 minutos, se uma senha incorreta for inserida novamente (pela sexta vez), o teclado será bloqueado por 4 minutos.

- (4) Quando uma senha incorreta for inserida posteriormente, o tempo de bloqueio será duplicado (até 32 minutos), e assim por diante.

Método de alarme desativado: Durante o período de bloqueio, se a verificação da impressão digital for bem-sucedida, pressione o botão  , teclado sairá do estado de bloqueio de proteção.

2.2 Funções Opcionais

2.2.1 Função Normalmente Aberto

Essa função é aplicável para U10 e U30.

Método para ativar a função normalmente aberto: Ao abrir a porta com a senha ou impressão digital do usuário com sucesso, um bipe longo será ouvido uma vez, o motor será ativado e a fechadura ficará no estado destravado. Nesse momento, se qualquer tecla numérica for pressionada, um bipe longo será ouvido uma vez, a função normalmente aberto será ativada e a luz verde piscará uma vez a cada 2 segundos. Assim, a porta pode ser aberta apenas girando a alavanca.

Método para cancelar a função normalmente aberto: Use a impressão digital ou a senha para abrir a porta e não pressione qualquer tecla numérica, a função normalmente aberto será cancelada.

2.2.2 Função de Alarme da Lingueta

Quando a porta não estiver fechada completamente (a lingueta retraindo um pouco), o LED vermelho piscará e sinais sonoros curtos serão ouvidos. Essa função é aplicável para U20 e U30.

2.2.3 Conectando a Função Handset

É aplicável para fechaduras com handset. Consulte o manual do handset para mais detalhes.

2.2.4 Função de Controle de Acesso

Após a verificação bem-sucedida de impressão digital ou senha, a porta só pode ser aberta dentro do prazo permitido pela função de controle de acesso. Se a verificação estiver no período de tempo proibido, o número de usuário será mostrado no tubo nixie, sinais de alarme serão ouvidos e a porta não poderá ser aberta. A definição da função de controle de acesso deverá ser concluída pelo handset fornecido pela empresa. Consulte o manual operacional do handset para mais detalhes.

2.2.5 Função do Interruptor DIP

A função do interruptor Dip é aplicável para U20 com interruptor Dip. Verifique a configuração do interruptor DIP na face interior da fechadura antes da operação. O formulário abaixo é sobre a configuração do interruptor DIP.

Interruptor	1	2	3	4
Para cima ↑	O contato da porta tranca a porta automaticamente (Off)	Canhoto	Voz (On)	Reservado
Para baixo ↓	O contato da porta tranca a porta automaticamente (On)	Destro	Voz (Off)	Reservado

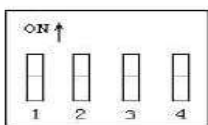


Diagrama do interruptor DIP

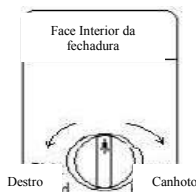


Diagrama da porta canhoto/destro



Notas:

- (1) A configuração de canhoto e destro deverá ser coerente com a posição de instalação da fechadura, ou, então, a fechadura não funcionará normalmente.
- (2) O contato da porta pode fechar a porta automaticamente apenas quando o contato estiver instalado.
- (3) Por favor, utilize uma caneta esferográfica ou ferramentas similares para alternar o interruptor, para evitar danos.

2.2.6 Função de Fechamento Duplo

Quando a fechadura estiver na posição destravada, levante a alavanca (aplicável para U30), um bipe longo será ouvido e a luz LED vermelha piscará, o que significa uma operação bem-sucedida.

2.2.7 Função de Contato com a Porta

A função de contato com a porta só é aplicável para os produtos U20 que conectam com o contato da porta. Se o contato da porta for instalado e a função de que o contato fecha a porta automaticamente for ativada (consulte a seção 2.2.5 para mais detalhes), a porta pode ser travada automaticamente após ter sido fechada. Não é necessário destrancar a porta pressionando o botão . Se não estiver conectado, pressione , ou gire a maçaneta para trancar a porta quando esta estiver fechada, mas a fechadura precisa estar na posição destravada.

2.3 Operação e Administração 2.3.1

Método de Operação do Teclado

(1) Desenho do Teclado

Na fechadura, todo par de números 1 e 2, 3 e 4, 5 e 6, 7 e 8, 9 e 0 está na mesma tecla, respectivamente definido como Tecla "1/2", Tecla "3/4", Tecla "5/6", Tecla "7/8" e Tecla "9/0". Por favor, consulte o desenho abaixo para mais detalhes:



(2) Método para Introduzir Número de Senha

Os números de senha do produto são: 1, 3, 5, 7 e 9. Pressione a Tecla "1/2", o número é 1, o tubo nixie exibe P1. Pressione a tecla "3/4", o tubo nixie exibe P3. Pressione a Tecla "5/6", o número é 5, e o tubo nixie exibe P5. Pressione a Tecla "7/8", o tubo nixie exibe P7. Pressione a Tecla "9/0", o número é 9, e o tubo nixie exibe P9.

(3) Método para Introduzir Número de Impressão Digital

Pressione a tecla numérica uma vez para obter o primeiro número na tecla e pressione duas vezes para obter o segundo na tecla. Em primeiro lugar, insira os dígitos de dezena do número. Quando o número que você deseja obter for exibido no tubo nixie, pressione # para confirmar. Em segundo lugar, insira o dígito das unidades. Quando o número que você deseja obter for exibido no tubo nixie, pressione # para confirmar. A seguir vem a etapa de aquisição de impressões digitais.

Por exemplo, para inserir o número 23, pressione continuamente a Tecla "1/2" duas vezes, o 2 é exibido no tubo nixie e pressione # para confirmar. Nesse momento, o número 20 é exibido no tubo nixie enquanto 0 pisca. E, em seguida, pressione a Tecla "3/4", o 23 será exibido no tubo nixie e pressione # para confirmar.

(4) Método para Introduzir Senha

Use o teclado numérico diretamente para inserir a senha. Por exemplo, para inserir P1, a senha é "12345678", pressione a Tecla "1/2" primeiro para inserir o número e, então, pressione "1/2" "1/2" "3/4" "3/4" "5/6" "5/6" "7/8" "7/8" para inserir a senha de oito dígitos.

(5) Função Adicional do Teclado

Além da introdução de números, as teclas numéricas também podem ser usadas como teclas de função. Senhas e impressões digitais podem ser gerenciadas pressionando as teclas de função a seguir dentro de 5 segundos após a verificação da senha ou da impressão digital do administrador. Consulte 2.3.2 para detalhes da operação.

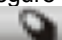

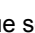
Tecla "1/2": Adicionar impressão digital

Tecla "3/4": Excluir impressão digital

Tecla "7/8": Adicionar senha

Tecla "9/0": Excluir senha

2.3.2 Gerenciamento de Senhas e Impressões Digitais

Objeto	Procedimentos	Ocorrências (quando a operação é bem-sucedida)
Remover todas as impressões digitais	(1) Remova a tampa da bateria	
	(2) Pressione e segure a tecla de impressão digital  por 10 segundos ¹ .	Um bipe longo será ouvido, "00" será exibido no tubo nixie e a luz LED verde acenderá.
Remover senha do usuário/Configurar senha do adm	(1) Remova a tampa da bateria	
	(2) Pressione e segure a tecla de senha  por 10 segundos.	Um bipe longo será ouvido. P1 será exibido no tubo nixie. E, então, "P=" será exibido no tubo nixie e "=" começará a piscar.
	(3) Entrada de senha do adm (8 dígitos) ²	
	(4) Pressione # para confirmar.	Um bipe longo será ouvido. P1 será exibido no tubo nixie. E a luz LED verde ficará acesa.
Registro de impressão digital do adm	(1) Verifique senha do adm	Um bipe longo será ouvido e a luz LED verde acenderá.  será exibido no tubo nixie.
	(2) Pressione a tecla "1/2" ⁴	Luz no leitor ficará acesa.
	(3) Aquisição de impressão digital ⁵	Um bipe longo será ouvido e a luz LED verde acenderá.

Objeto	Procedimentos	Ocorrências (quando a operação é bem-sucedida)
Adicionar impressão digital do usuário	(1)Verifique a impressão digital ou a senha do adm	Um bipe longo será ouvido e a luz LED verde acenderá. $\equiv \equiv$ será exibido no tubo nixie.
	(2) Pressione a tecla "1/2"	O número não registrado será exibido e piscará no tubo nixie.
	(3)Confirme o número de impressões digitais do usuário para ser registrado ⁶ .	
	(4) Pressione # para confirmar.	A luz no leitor ficará acesa.
	(5) Aquisição de impressões digitais	Um bipe longo será ouvido e a luz LED verde acenderá.
Excluir impressão digital do usuário (simples)	(1)Verifique a impressão digital ou a senha do adm	Um bipe longo será ouvido e a luz LED verde acenderá. $\equiv \equiv$ será exibido no tubo nixie.
	(2) Pressione a tecla "3/4"	O tubo nixie irá exibir o número máximo de impressões digitais registradas.
	(3) Insira o número de impressões digitais a excluído.	O tubo nixie irá exibir o número de impressões digitais a ser excluído.
	(4) Pressione # para confirmar.	Um bipe longo será ouvido e a luz no leitor acenderá.
Adicionar senha do usuário	(1)Verifique a impressão digital ou a senha do adm	Um bipe longo será ouvido, $\equiv \equiv$ será exibido no tubo nixie e a luz LED verde acenderá.
	(2) Pressione a tecla "7/8"	O número não registrado será exibido e piscará no tubo nixie.
	(3)Confirme o número de senha do usuário para ser registrado ⁶ .	O número inserido é exibido no tubo.
	(4) Pressione # para confirmar.	Um bipe longo será ouvido, "P=" será exibido no tubo nixie e "=" piscará.
	(5)Insira a senha do usuário (8 dígitos)	
	(6) Pressione # para confirmar.	Um bipe longo será ouvido e a luz LED verde acenderá. O número recém-registrado será exibido e piscará no tubo nixie.
Excluir senha do usuário (simples)	(1)Verifique a impressão digital ou a senha do adm	Um bipe longo será ouvido e a luz LED verde acenderá. $\equiv \equiv$ será exibido no tubo nixie.
	(2) Pressione a tecla "9/0"	O tubo nixie irá exibir o número máximo de senhas registradas.
	(3) Insira número de senhas para ser excluído.	
	(4) Pressione # para confirmar.	Um bipe longo será ouvido e a luz LED verde acenderá. O número recém-deletado será exibido e piscará no tubo nixie.

Notas:

1. Ao remover todas as impressões digitais e configurar/remover a senha do administrador, pressione a tecla correspondente e segure por 10 segundos; caso contrário, o sistema não responderá e a operação falhará. Antes de remover a impressão digital, se chegar o aviso de bateria fraca, a inicialização pode falhar. Por favor, substitua as baterias antes dessa operação.

2. Ao definir a senha de administrador, não é necessário confirmar o número, pois o sistema irá atribuir automaticamente o número de senha de administrador como P1. Por favor, memorize a senha de administrador após a definição.

3. Método para verificar a senha de administrador: insira 9 dígitos, ou seja, o número de senha com 1 dígito e senha de 8 dígitos.

4. Ao definir a primeira impressão digital do administrador, não é necessário confirmar o número, pois sistema irá atribuir automaticamente o número de impressões digitais de administrador como 00.

5. Método de aquisição de impressão digital: Quando a luz do leitor estiver acesa, coloque o dedo no leitor e retire-o quando a luz piscar. Coloque o mesmo dedo no leitor por três vezes. Após a aquisição da impressão digital com sucesso por três vezes, um bipe longo será ouvido e a luz LED verde acenderá. Isso significa que a operação foi bem-sucedida.

6. Você pode usar o número gerado automaticamente pela fechadura, ou inserir manualmente o número. Se você usar o número atribuído exibido automaticamente no tubo nixie, vá diretamente para a etapa seguinte e pressione # para confirmar. Se você inserir um número não registrado, vá para a próxima etapa e pressione # para confirmar.



7. A impressão digital e a senha de administrador podem adicionar todas as impressões digitais e senhas, além de excluir todas as impressões digitais e senha, exceto P1. A senha de administrador P1 só pode ser excluída pelo botão de gerenciamento de senhas, na face interior da fechadura.

8. Apenas o número de impressões digitais de administrador 00 e o número de senha de administrador P1 podem ser registrados se handset não estiver incluído na operação. Outros números são para impressões digitais do usuário e senhas do usuário, que só têm o privilégio de abrir a porta. Se handset estiver incluído na operação, 3 senhas de administrador e 20 impressões digitais de administrador 3 podem ser registradas.

2.3.3 Formas de Abrir

Formas de Abrir	Etapas	Ocorrências (quando a porta é aberta com sucesso)
Por impressão digital	(1) Deslize a tampa deslizante e pressione # ¹ .	A luz no leitor e a luz LED verde acenderão.
	(2) Verifique a impressão digital registrada	Um bipe longo será ouvido, o número da impressão digital será exibido no tubo nixie, a luz LED verde acenderá e o sistema será ativado automaticamente.
	(3) Abra a porta	
Por senha	(1) Insira o número de senha registrada.	O número e "P=" serão exibidos no tubo nixie e "=" começará a piscar.
	(2) Insira a senha do usuário com 8 dígitos	O número da senha será exibido no tubo nixie, a luz LED verde acenderá, um bipe longo será ouvido e o sistema será ativado automaticamente.
	(3) Abra a porta	
Por chave mecânica	(1) Insira a chave mecânica e gire-a.	
	(2) Abra a porta	

Nota importante:

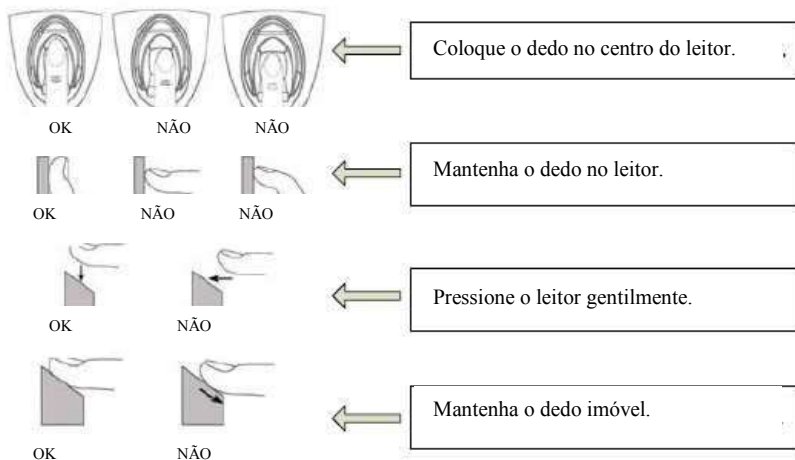
Para o produto U20, você pode destravar a porta pressionando  na face exterior da fechadura e verificando a impressão, ou girando a maçaneta ou pressionando  na face interior da fechadura.

2.3.4 Privilégio de Senhas e Impressões Digitais

Itens	Privilégio
Senha do adm	Adiciona impressão digital e senha. Exclui todas as impressões digitais e senhas, exceto P1. Abre a porta.
Senha do usuário	Abre a porta.
Impressões digitais do adm	Adiciona todas as impressões digitais e senha. Exclui todas as impressões digitais e senhas, exceto P1. Abre a porta.
Impressão digital do usuário	Abre a porta.

2.3.5 Pontos de Aquisição de Impressões Digitais

Como a maioria das informações do modelo de impressão digital vem do centro de impressão digital, por favor, coloque o dedo na posição correta durante a aquisição, assim como a verificação. Método: coloque o dedo sobre o leitor de forma moderada. Consulte as seguintes figuras:



2.3.6 Fonte de Alimentação de Emergência

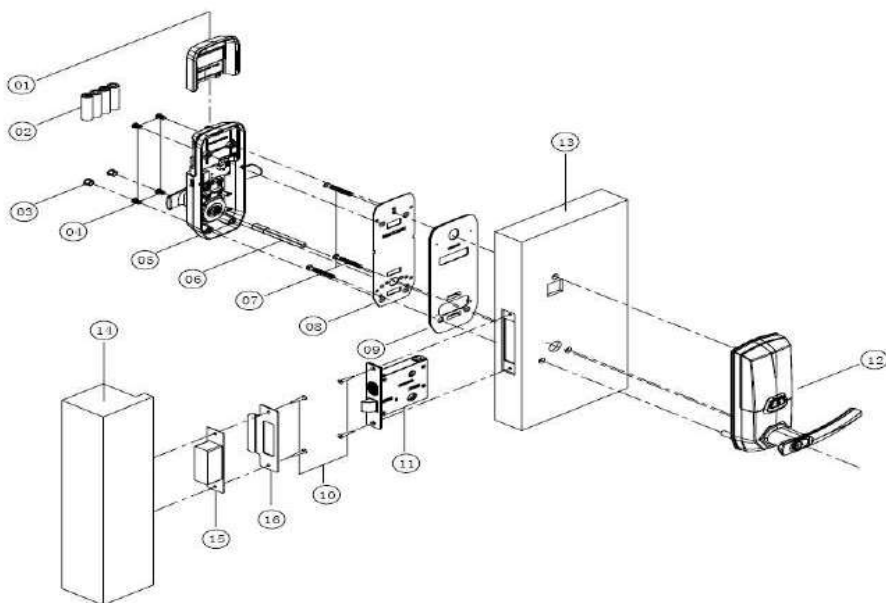
Se a bateria acabar e não houver uma chave mecânica, uma bateria externa de 9V (6F22, 9V) pode funcionar como uma fonte de alimentação de emergência. Ligue-a na interface, na parte inferior do conjunto exterior, para o fornecimento de energia. E, em seguida, abra a porta por impressão digital ou senha.

2.3.7 Instalação de Baterias

1. Método para instalar as baterias: Remova a tampa da bateria para cima e instale quatro baterias AA de 1,5 V e, em seguida, a tampa da bateria.
2. Notas: selecione o tipo correto em caso de explosão; quando fora de serviço por um longo período, as baterias devem ser retiradas; nunca misture bateria usada com as novas; preste atenção aos pólos positivo e negativo das baterias; preserve o meio ambiente entregando as baterias usadas em local designado; mantenha as baterias fora do alcance de crianças e de animais; em caso de contato com a pele, roupas ou olhos, lave com água e procure um médico.

3 Instalação e Ajuste

3.1 Esboço de Instalação



01 Tampa da bateria

02 Baterias AA

03 Cobertura do Parafuso

04 Parafusos métricos de bico chato e cabeça redonda

05 Conjunto Interior

06 Eixo

07 Parafusos com cabeça escareados transversais elevados e rebaixados

08 Placa de montagem interna

9 Placa de ligação interior

10 Parafusos cortantes escareados chatos com cabeça chata

11 Miolo

12 Conjunto exterior

13 Porta de madeira

14 Estrutura

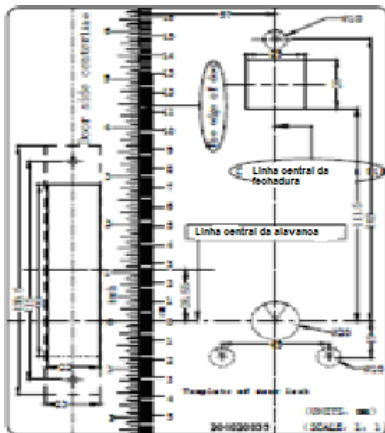
15 Tambor

16 Chapa testa

3.2 Instalação

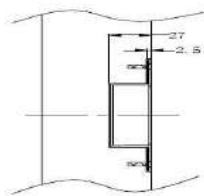
3.2.1 Etapa 1 Furando a Porta

Este produto é aplicável em portas de madeira. O valor padrão de furo é o seguinte (siga o modelo 1:1 na lista de material).

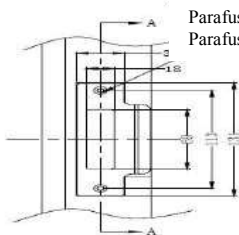


3.2.2 Etapa 2 Furando para o Tambor

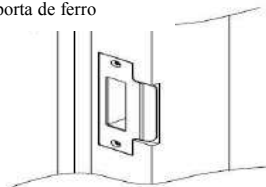
Conforme mostrado na figura abaixo, processe o orifício de ataque e garanta que ele esteja na mesma altura com o fecho e que esteja alinhado com a aresta da porta quando estiver fechado.



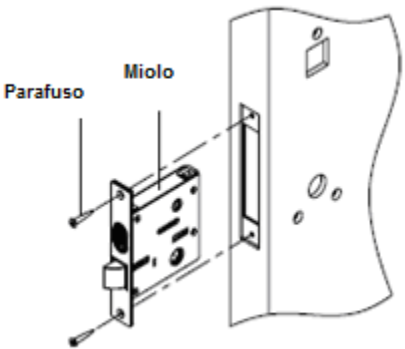
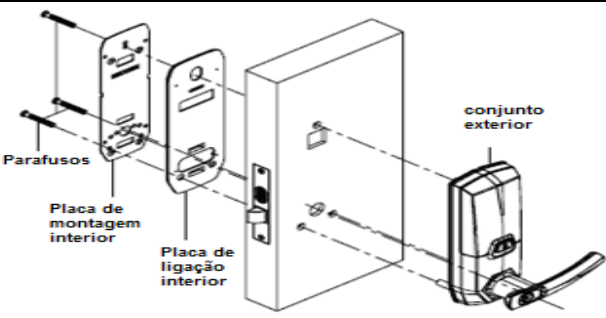
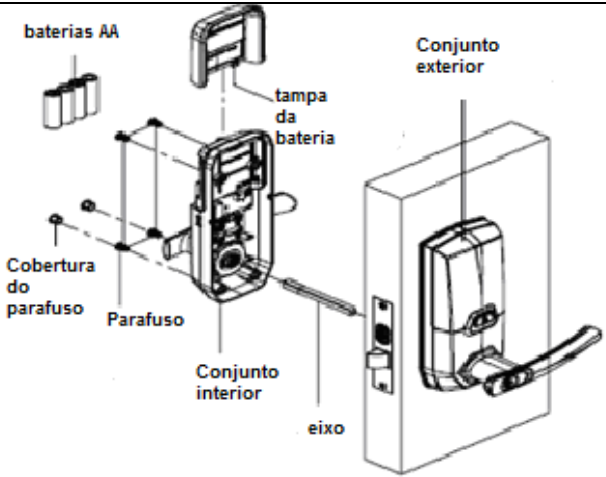
Seção A-A

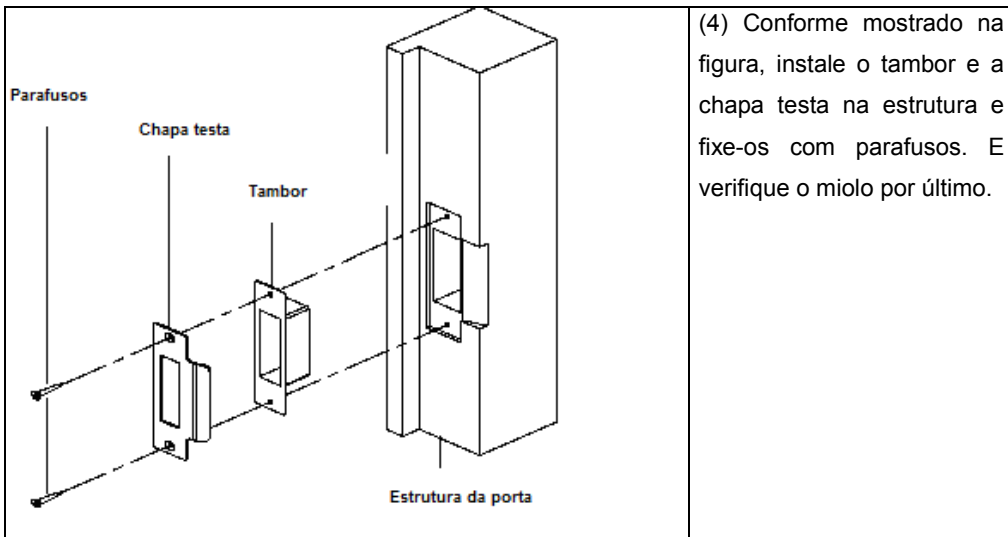


Parafuso cortante para porta de madeira
Parafuso métrico para porta de ferro



3.2.3 Etapa 3 Instalação

 <p>Parafuso</p> <p>Miolo</p>	<p>(1) Conforme mostrado na figura, insira o miolo e fixe-o na porta com parafusos.</p>
 <p>Parafusos</p> <p>Placa de montagem interior</p> <p>Placa de ligação interior</p> <p>conjunto exterior</p>	<p>(2) Conforme mostrado na figura, instale o conjunto exterior, a placa de ligação interior e a placa de montagem interior na porta e fixe-os com parafusos escareados elevados.</p>
 <p>baterias AA</p> <p>tampa da bateria</p> <p>Conjunto exterior</p> <p>Cobertura do parafuso</p> <p>Parafuso</p> <p>Conjunto interior</p> <p>eixo</p>	<p>(3) Como mostrado na figura, instale o conjunto interior e eixo na placa de montagem interna e fixe-os com parafusos, e coloque as pilhas, a tampa da bateria e a cobertura do parafuso.</p>



(4) Conforme mostrado na figura, instale o tambor e a chapa testa na estrutura e fixe-os com parafusos. E verifique o miolo por último.

3.3 Notas de Instalação

- (1) Verifique a espessura da porta antes da instalação, para saber se está dentro dos requisitos. U10/U30 são aplicáveis para espessura de porta de 35-100mm, e U20 para 35-80mm.
- (2) Não pressione a fição interna quando fixar os conjuntos.
- (3) Durante a instalação, segure a fechadura com cuidado para não arranhar o conjunto.

3.4 Ajuste

Quando a fechadura estiver fixada na porta, por favor, ajuste-a conforme o Capítulo 2 até funcionar corretamente.

4 Manutenção

4.1 Manutenção de Rotina

- 1) Não é permitido o contato da face da fechadura com substâncias corrosivas, para não danificar a camada de prevenção da face da fechadura e afetar o brilho.
- 2) A alavanca é uma parte principal da fechadura da porta, e o seu desempenho irá influenciar diretamente o seu funcionamento. Não pendure objetos na alavanca.
- 3) Se a porta estiver deformada, o atrito entre parafusos e miolo aumentará, e o parafuso não entrará completamente. Desse modo, a posição da chapa testa da porta deve ser ajustada.
- 4) A superfície do leitor ficará suja ou molhada após o uso prolongado. Aqui, você pode limpar a sujeira com um pano seco e macio.
- 5) Por favor, troque as baterias ao ouvir o aviso de bateria fraca. Preste atenção aos pólos positivo e negativo das baterias durante a substituição.
- 6) Por favor, mantenha a chave mecânica bem conservada.
- 7) Não utilize qualquer objeto duro e afiado, incluindo unha, para não arranhar o leitor.
- 8) Coloque a ponta do dedo no leitor durante a aquisição e a verificação.
- 9) Se a fechadura não puder ser girada de forma flexível, ou mantida na posição correta, você deve solicitar profissionais para preencher o miolo com lubrificante mecânico.
- 10) Garanta a parte da transmissão dos conjuntos com o lubrificante para manter a sua maciez e vida útil prolongada. Recomenda-se verificar a condição do parafuso uma vez a cada seis meses ou um ano.
- 11) Adicione um pouco de pó de grafite em pó ou de lápis para na entrada da chave regularmente (seis meses ou um ano) ou quando a chave não puder ser inserida ou retirada sem problemas. No entanto, todo óleo é rejeitado, de forma a evitar que a gordura grude na mola esférica e o cilindro não possa girar e ser destravado.

4.2 FAQ – Perguntas Frequentes

Problema	Causa	Solução
1. Após a verificação bem-sucedida, o LED verde estará aceso, mas a porta não pode ser aberta.	1. Instalação incorreta da fechadura. 2. Problemas mecânicos de miolo ou fios do cilindro da fechadura estão danificados ou instalados incorretamente.	Por favor, solicite a assistência de profissionais.
2. Não é possível abrir a porta pela chave mecânica.	1. A chave mecânica está errada.	Use a chave mecânica correta.
	2. O cilindro está danificado.	Tente abrir primeiro a porta e solicite um profissional para verificar a fechadura e substituir as peças danificadas por novas.
	3. O miolo está danificado.	
	4. Existem alguns problemas mecânicos com a trava.	
3. Gire a alavanca exterior, mas a lingueta não consegue retrair completamente.	Sujeira nas peças bloqueou o cilindro.	Por favor, solicite a assistência de profissionais.
4. Após a verificação, a luz LED vermelha está acesa e um bipe curto é ouvido, mas a porta não pode ser aberta.	1. Essa impressão digital não foi registrada.	Destrave a porta com impressão digital ou senha registrada, ou chave mecânica.
	2. Essa impressão digital foi excluída.	
	3. A posição da impressão digital efetiva está distante demais.	Verifique a impressão digital de novo. Coloque a ponta do dedo no leitor plano e estreite a distância entre o leitor e o dedo, ou abra a porta por senha ou chave mecânica.
	4. Essa impressão digital está danificada.	Registre novamente uma impressão digital (É recomendável que um usuário registre mais de duas impressões digitais), ou abra a porta por senha ou chave.
	5. O dedo está muito seco ou úmido ou frio.	Mantenha o dedo úmido\ seco\ aquecido, antes da verificação ou abra a porta por senha ou chave mecânica.
	6. Pressionar o leitor firmemente para que a impressão digital seja deformada.	Use o método correto para verificar a impressão digital novamente.
	7. Pressionar o leitor firmemente ou maior parte do dedo não está sobre o leitor.	
	8. Influenciado pela luz solar direta.	Use qualquer objeto opaco para cobrir a luz e depois verifique as impressões digitais.

Problema	Causa	Solução
5. Após a verificação de senha ou impressão digital registrada, o motor não é ativado e a porta não pode ser aberta.	1. O fio de conexão está solto.	Solicite um profissional para verificar a fechadura da porta e substituir as peças danificadas.
	2. Problemas com o motor.	
6. Sem resposta do teclado.	1. As baterias acabaram, ou os pólos positivo e negativo estão invertidos.	Verifique a bateria após abrir a porta usando a fonte de alimentação de emergência ou chave mecânica.
	2. Os fios de conexão dos conjuntos interior e exterior estão soltos.	Solicite um profissional para verificar a fechadura após abrir a porta usando a chave mecânica.
7. Após a verificação de senha ou impressão digital registrada, o motor é ativado, mas a alavanca exterior não pode ser usada e a porta não pode ser aberta.	1. A alavanca não retorna ao verificar a impressão digital ou senha.	Verifique senha ou impressão digital registrada após o retorno da alavanca.
	2. Nenhum eixo está instalado na alavanca.	Solicite profissionais para verificar a fechadura.
8. A fechadura da porta está em estado normalmente aberto ou normalmente fechado e não pode ser usada normalmente.	1. Problemas com o motor.	Solicite profissionais para verificar a fechadura.
	2. Nenhum eixo está instalado na alavanca.	

5 Anexo

5.1 Lista de Material

Nº	Nome	Quantidade
01	Conjuntos da fechadura	1
02	Miolo	1
03	Chapa testa	1
04	Tambor	1
05	Parafusos para miolo e chapa testa (opcional)	4
06	Chave mecânica	1
07	Manual do usuário	1
08	Modelo	1
09	Certificado de garantia	1
10	Certificado de qualidade	1
11	Baterias AA	4

5.2 Ferramentas para Instalação

			
Martelo - 1	Lápis - 1	Chave de fenda -1	Talhadeira -1
			
Lâmina -1	Furadeira -1	Medidor -1	Trena -1
			
Broca Ø 10	Broca Ø 60	Lixadeira-1	Tomada -1